

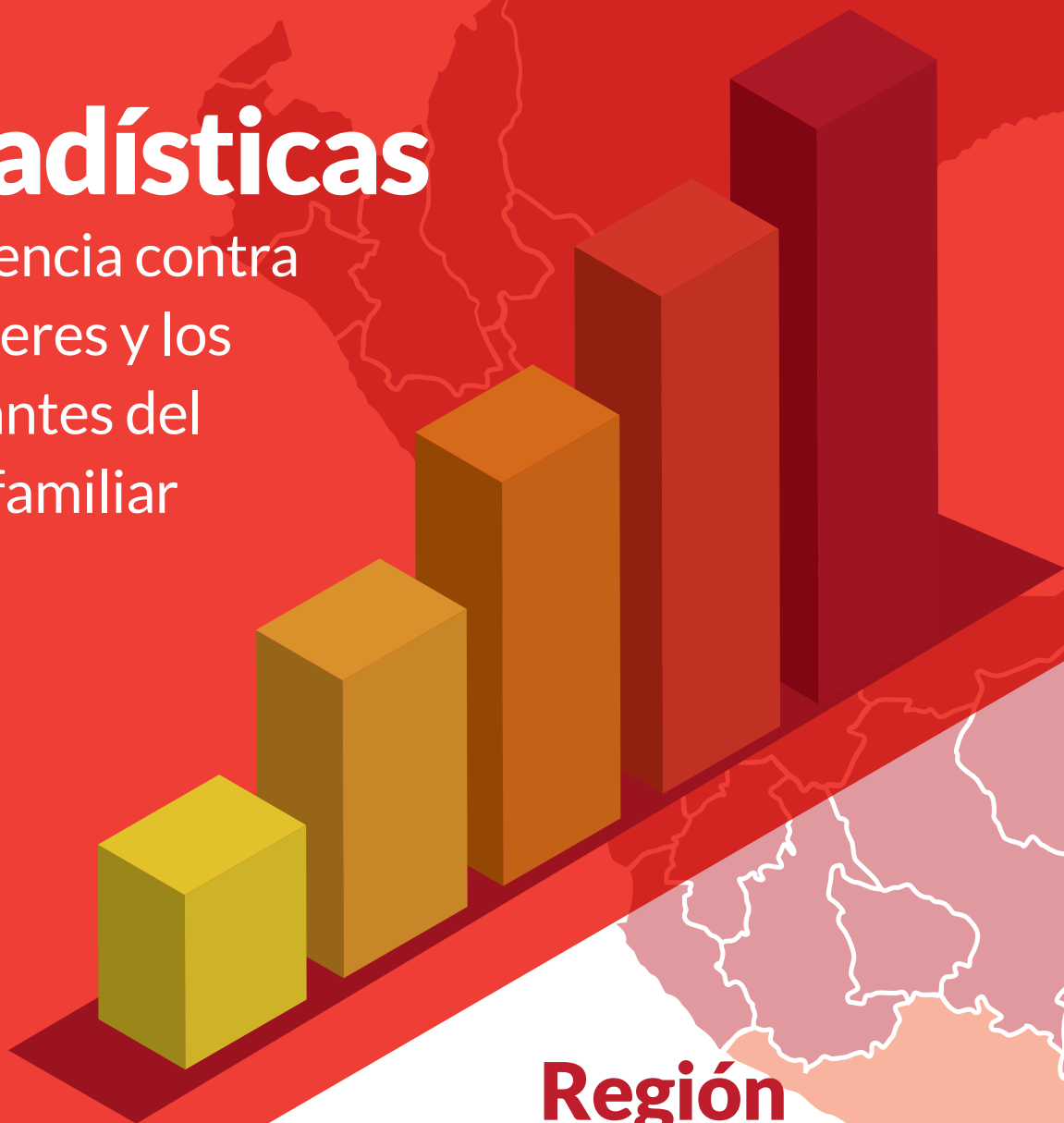


PERÚ

Ministerio  
de la Mujer y  
Poblaciones Vulnerables

# Estadísticas

de violencia contra  
las mujeres y los  
integrantes del  
grupo familiar



Región  
**Arequipa**

Con el apoyo de:



EMBAJADA  
DE ESPAÑA  
EN PERÚ



Cooperación  
Española

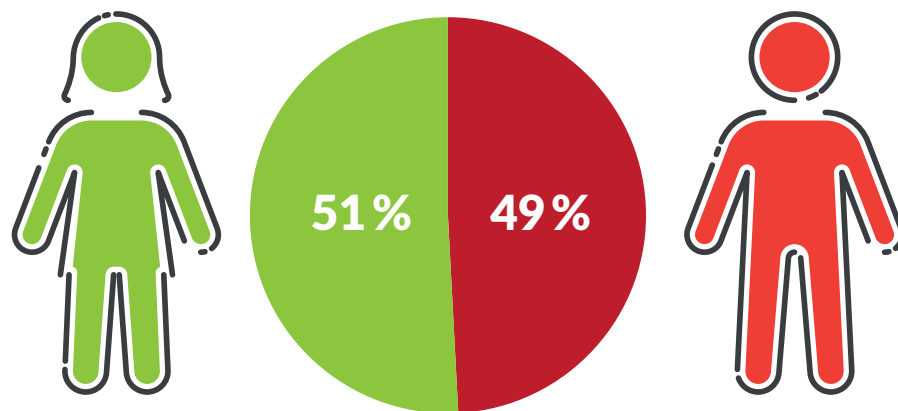


Lejos de ser solo **números**, las estadísticas sirven como insumos para la adopción de políticas, planes, programas, acciones y presupuestos específicos para la prevención, atención, protección y recuperación de las víctimas de la violencia de género, así como sanción y rehabilitación de las personas agresoras, dando cumplimiento a la Ley n.º 30364.

**Aquí te presentamos algunas de las estadísticas de la región Arequipa.**

En la región  
**Arequipa**  
 somos **1 382 730** habitantes

Fuente: INEI - CPV 2017



# Violencia hacia las mujeres

El porcentaje de mujeres alguna vez unidas, de 15 a 49 años, que ha sufrido algún tipo de violencia por parte de su pareja es de:

**65.7 %**

Fuente: INEI - ENDES 2019



Por tipo de violencia los porcentajes son los siguientes:

**58.7 %**

Psicológica

**37.9 %**

Física

**10.6 %**

Sexual

En el año 2019 hubo:

**16 086**

Casos de personas atendidas por los Centros Emergencia Mujer (regular y en Comisarías).\*

**82 %**

de las víctimas de violencia fueron mujeres.

**56 %**

tenía entre 18 y 59 años.

**60 %**

sufrió violencia psicológica

**30.9 %**

sufrió violencia física

**30**

casos con características de **feminicidio**: 7 consumados y 23 en tentativa.

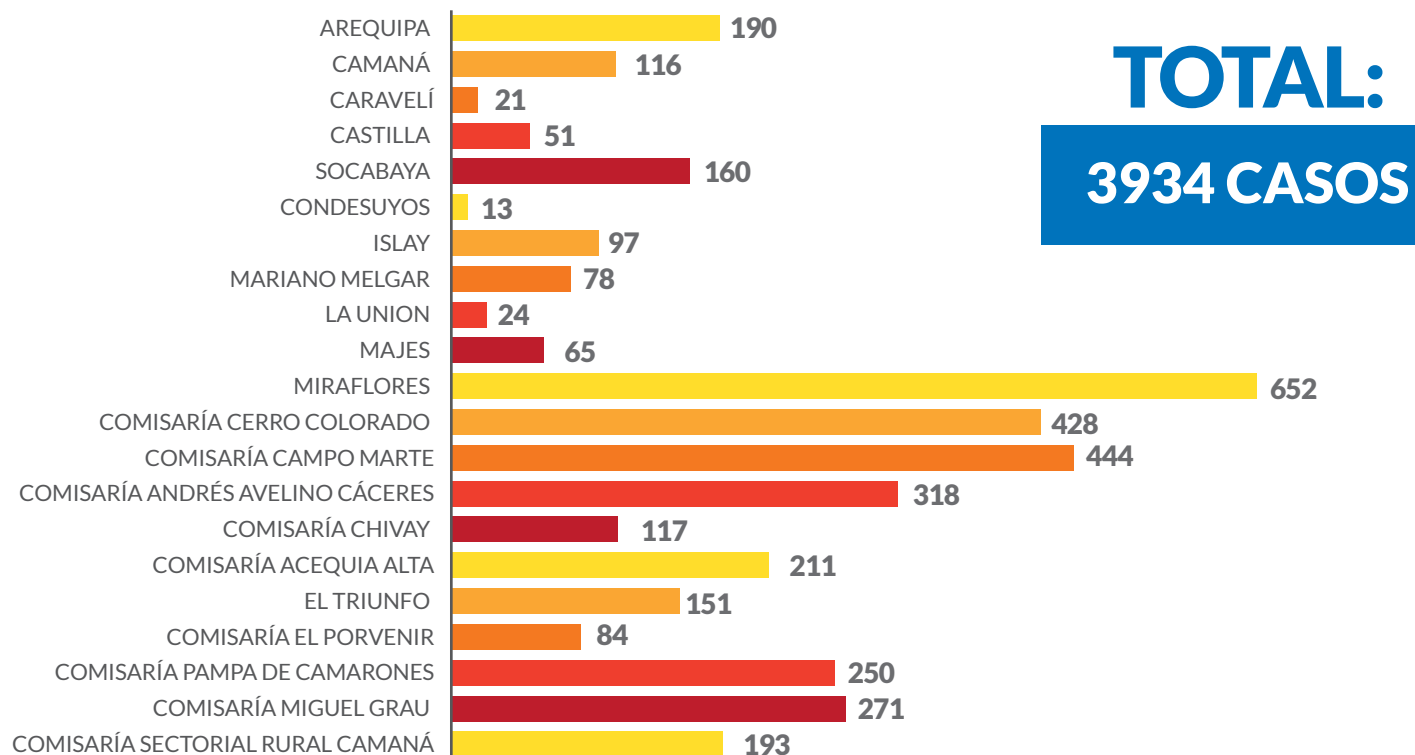
(\*) Personas atendidas por violencia contra las mujeres e integrantes del grupo familiar.

Fuente: SISEGC-Aurora-MIMP

# Durante el 2020

Enero  
a agosto

Casos atendidos por violencia contra las mujeres e integrantes del grupo familiar a través de los servicios del Programa Nacional Aurora (CEM regular y CEM Comisaría)\*

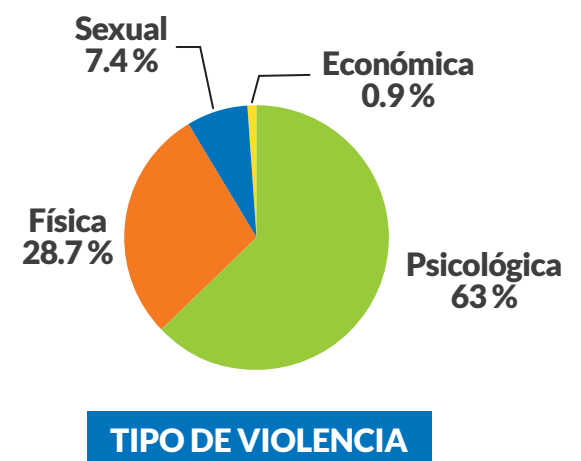
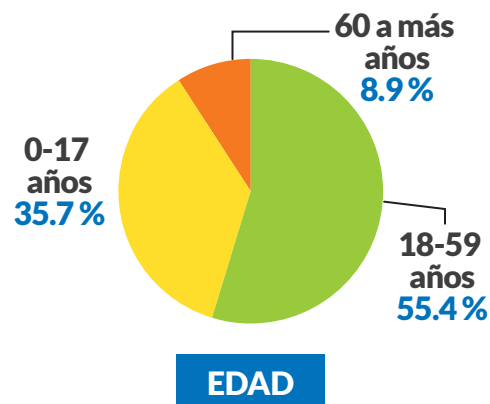
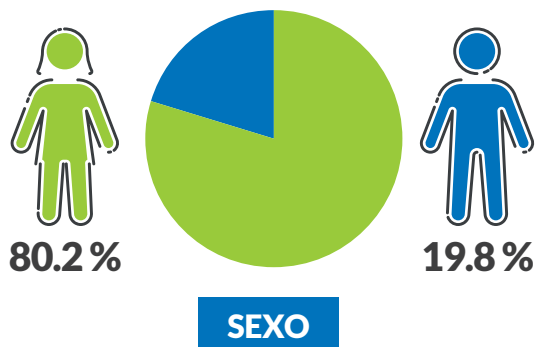


**TOTAL:**  
**3934 CASOS**

Fuente: SISEGC-Aurora-MIMP

(\*) Los CEM suspendieron sus actividades el 16 de marzo y reanudaron la atención a nivel nacional, de manera gradual, a partir del 18 de julio.

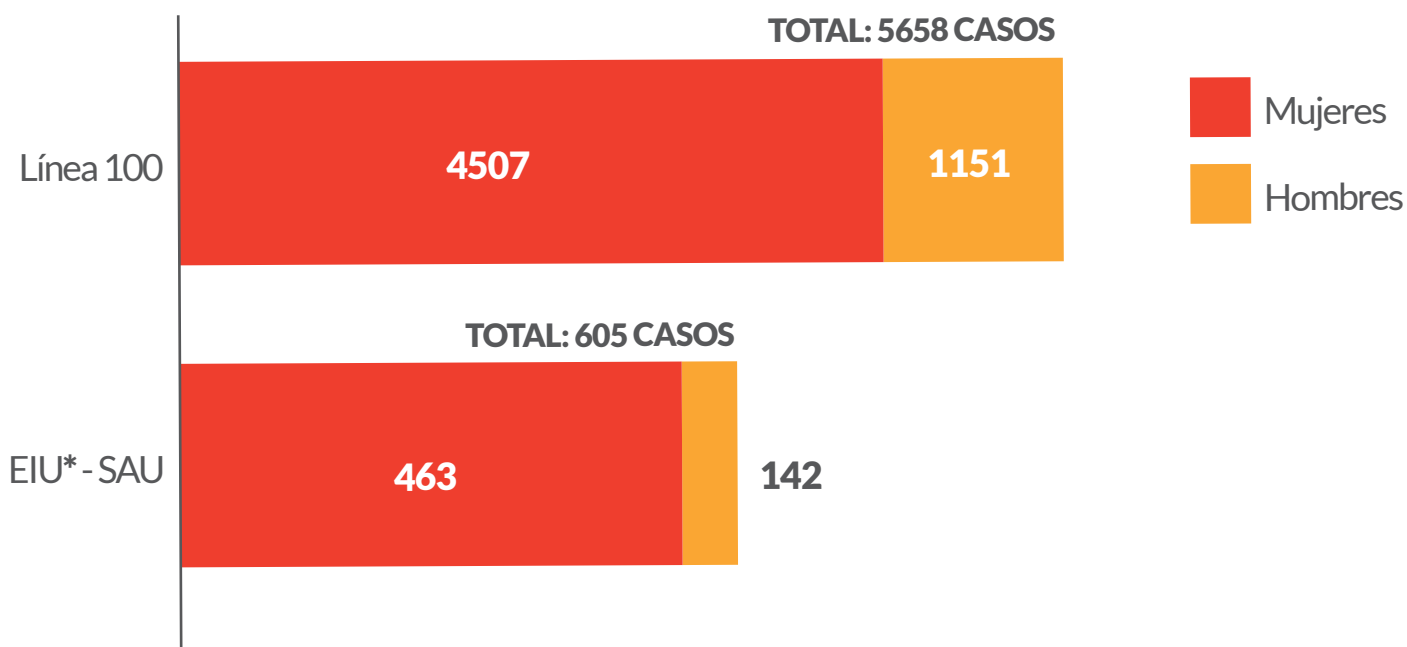
## Características de las víctimas de violencia atendidas



# Durante el Estado de Emergencia Nacional

Del 16 de marzo al 31 de agosto

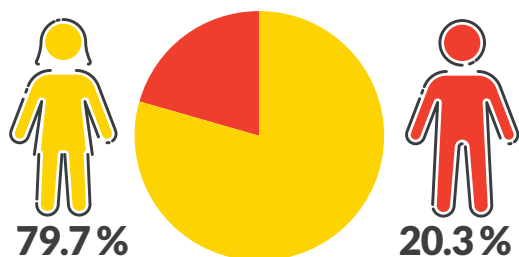
Casos atendidos por violencia contra las mujeres e integrantes del grupo familiar a través de los servicios del Programa Nacional Aurora: Línea 100 y Equipo Itinerante de Urgencia (EIU) - Servicio de Atención Urgente (SAU)



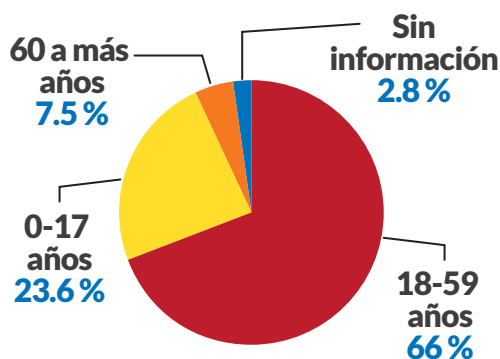
Fuente: Aurora-MIMP

(\*) El Equipo Itinerante de Urgencia (EIU) presta servicios a partir del 17 de marzo de 2020. El equipo actúa frente a casos de violencia reportados a través de la Línea 100 o en los medios de comunicación.

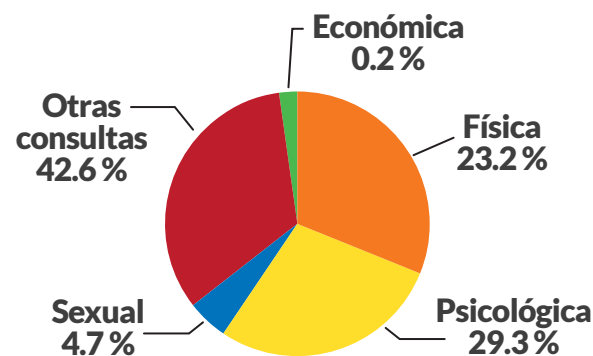
## Características de las víctimas atendidas por la Línea 100



SEXO

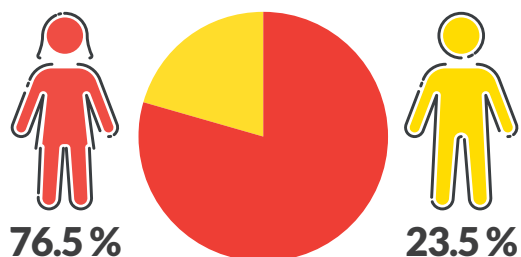


EDAD

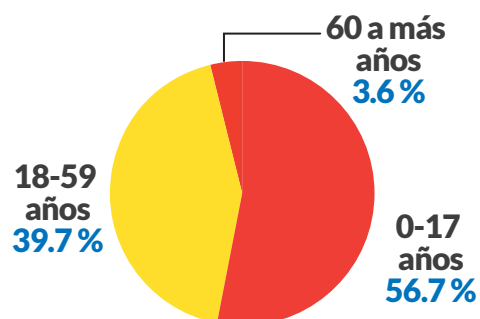


TIPO DE VIOLENCIA

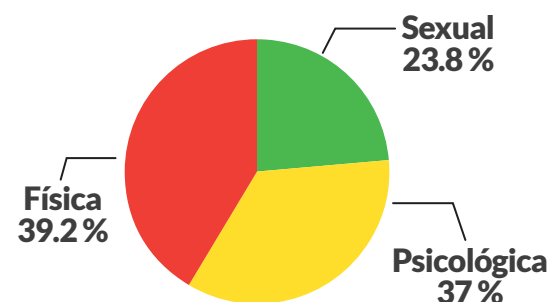
## Características de las víctimas atendidas por el EIU-SAU



SEXO



EDAD



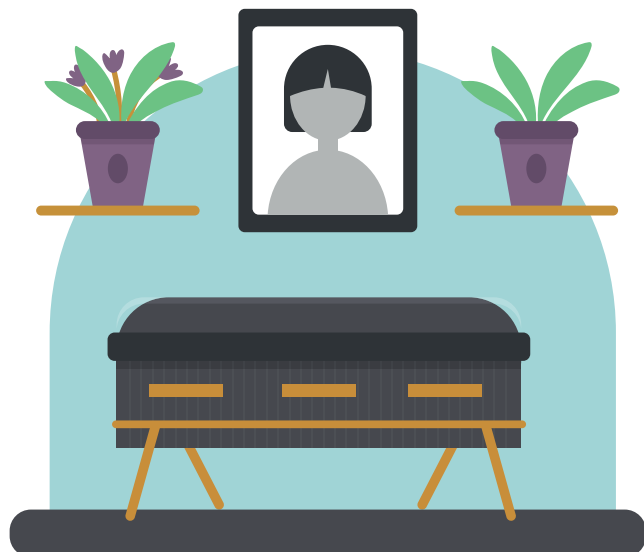
TIPO DE VIOLENCIA

### Casos con características de

# Feminicidio

(Consumado o en tentativa)

Fuente: SISEGC-Aurora-MIMP



### ENTRE ENERO Y 15 DE MARZO DEL 2020

3

Feminicidio

3

Tentativas

### DURANTE EL ESTADO DE EMERGENCIA NACIONAL

(Del 16 de marzo al 31 de agosto)

2

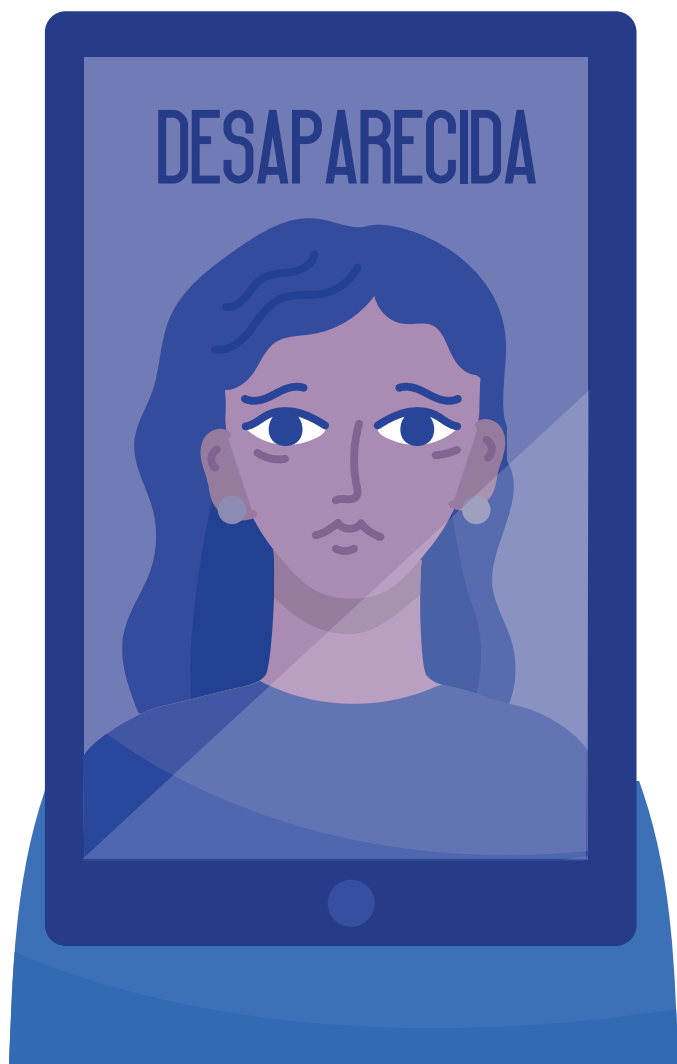
Feminicidio

0

Tentativas

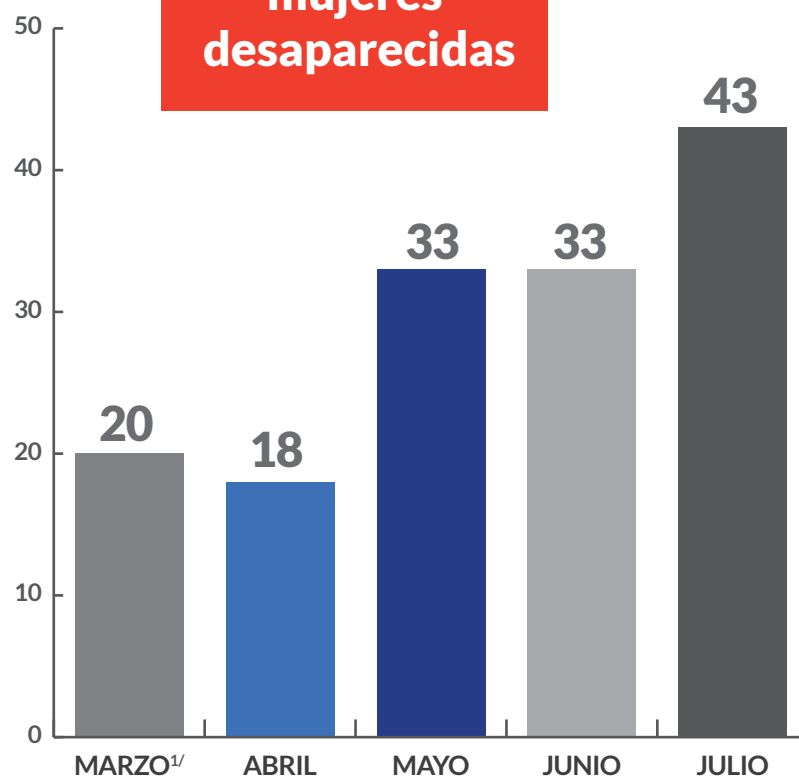
# Número de mujeres desaparecidas reportadas por la Policía Nacional del Perú

(Período 16 de marzo al 31 de julio de 2020)



**TOTAL:**

**147**  
mujeres  
desaparecidas

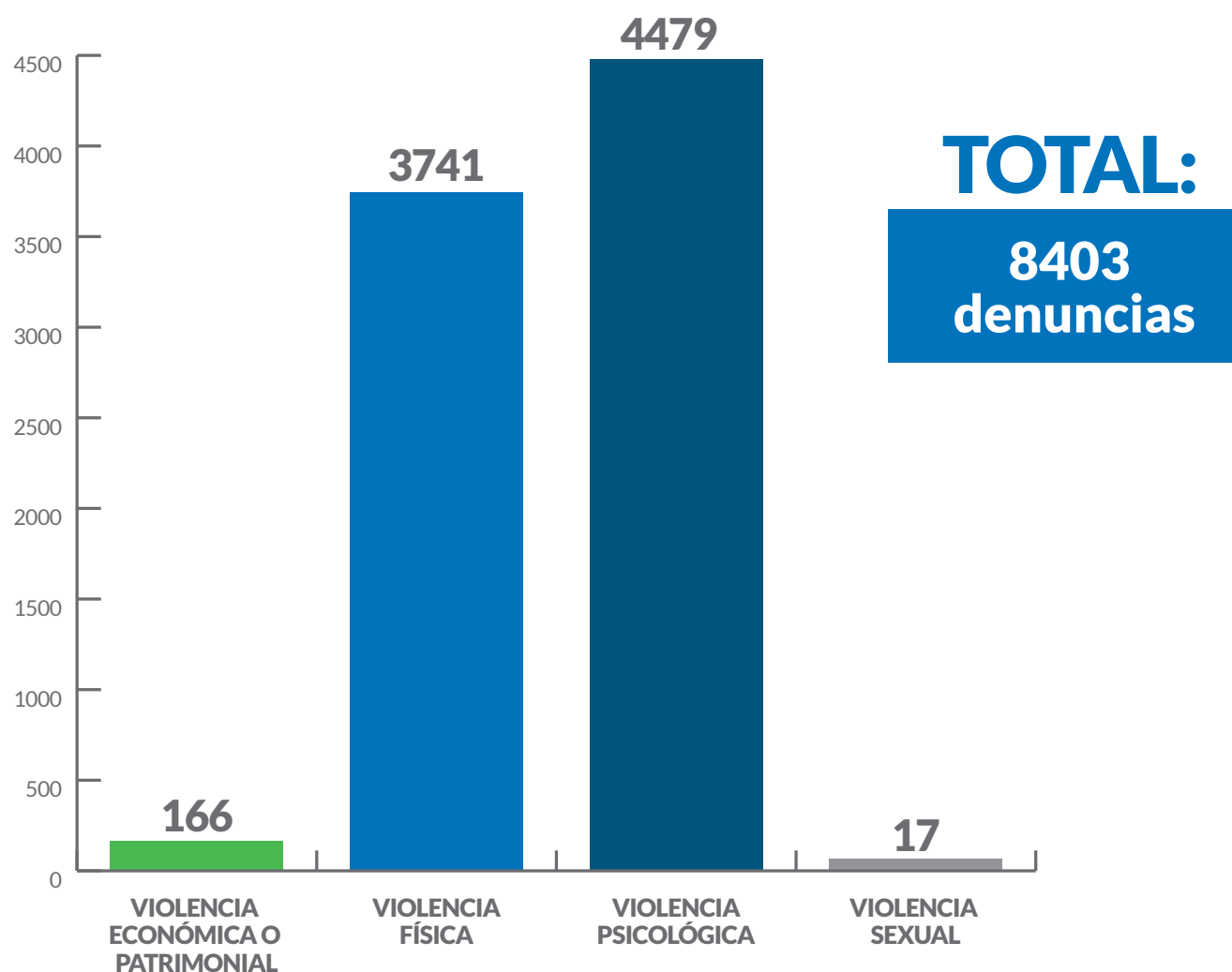


<sup>1/</sup> Del 16 al 31 de marzo

Fuente: DIVIBPD - DIRCTPTIM / PNP

# Sistema de Denuncias Policiales (Sidpol)

Cantidad de denuncias registradas en el Sidpol, según la Ley para prevenir, sancionar y erradicar la violencia contra las mujeres y los integrantes del grupo familiar (Ley n.º 30364) por modalidad. Período enero a junio de 2020.






# Poder Judicial

**TOTAL:**

**10 777  
medidas  
dictadas**

Cantidad de medidas de proteccion dictadas en casos de violencia contra las mujeres e integrantes del grupo familiar. Período enero a julio de 2020.






Según la **Organización Mundial de la Salud (OMS)**, la violencia ocasiona en las mujeres graves problemas de salud física, mental, sexual y reproductiva a corto y largo plazo. Ocasiona embarazos no deseados o abortos provocados. Puede ser causa de depresión, estrés postraumático, ansiedad, insomnio, trastornos alimenticios e intento de suicidio. La violencia sexual, sobre todo en la infancia, también puede incrementar el consumo de tabaco, alcohol y drogas, así como las prácticas sexuales de riesgo en fases posteriores de la vida.

Los niños y niñas que crecen en familias en las que hay violencia pueden sufrir diversos trastornos conductuales y emocionales, los cuales pueden asociarse a la comisión o el padecimiento de actos de violencia en fases posteriores de su vida.

Los costos sociales y económicos de este problema son enormes y repercuten en toda la sociedad. Las mujeres pueden llegar a encontrarse aisladas e incapacitadas para trabajar, perder su sueldo, dejar de participar en actividades cotidianas y ver menguadas sus fuerzas para cuidar de sí mismas y de sus hijos/as.\*



(\*) OMS. (Noviembre de 2017). *Violencia contra la mujer*. Recuperado de <https://www.who.int/es/news-room/fact-sheets/detail/violence-against-women>

# Vivamos en IGUALDAD



[www.gob.pe/mimp](http://www.gob.pe/mimp)